

# Vejle 2011



- By i bevægelse

# Udvikling - kommer ikke af sig selv



**Udviklingen kræver en målrettet og koordineret indsats fra politikerne, myndigheder og erhvervsliv.**

## Byen som attraktion

Dette hæfte beskriver nogle af de udfordringer og indsatser som Vejle by kan og skal tage på sig, for at være en attraktiv kommune der er med til at sætte dagsordenen i regionen og hele landet.

Vejle by skal være en attraktion i sig selv. Vejle by skal have en stor og charmerende bykerne med et pulserende byliv fyldt med spændende oplevelser, moderne byfunktioner, flot arkitektur, vandmiljøer, attraktive boliger, smukke gader, alsidigt kultur- og fritidsliv og et dynamisk handelsmiljø.

En attraktiv by er en by med høj kvalitet i byrum og bygninger, og som samtidig er en fysisk tæt og koncentreret by med en mangfoldighed af byoplevelser. En attraktiv by lever dag og nat og året rundt.

Vi rejser ud, inspireres og har oplevelser med fra andre byer rundt omkring i verden. Det smitter af på vores ønsker og krav til Vejle by. Vejle by skal ligesom andre attraktive byer også inspirere og stimulere byens og kommunes borgere, de erhvervsdrivende, pendlere, uddannelsessøgende, tilflyttere og turister.

## Vejle by

Vejle by er kraftcentret som er under konstant udvikling, med det mål også at være **attraktiv for fremtidens borgere og virksomheder**.

Den skal være en **vækstdynamo** for hele kommunen og for regionen. Det forudsætter nogle store og helt særlige satsninger. Vi skal med andre ord gøre byen interessant for **de kreative** inden for investorer, erhvervsliv og ikke mindst befolkningen.

Vejle by og omegnen skal være til inspiration for andre. Vejle by skal derfor være en **magnet og samlingssted for erhvervslivet, kultur- og fritidslivet og turister**.

Vi vil også være kendt for vores **spændende og eksperimenterende arkitektur**, der signalerer områdets kreativitet og dynamik inden for mange områder.

Endeligt skal byen udvikle sig grøn og bæredygtig med fokus på nye miljø- og energirigtige initiativer.

## Indholdsfortegnelse

Indledning	2
Vejle - vi skal kunne ses fra månen	3
Investeringer i fremtiden	4
Midtbyplanen	6
Boulevardbyen	8
Havnebyen	10
Mikropolzonen	12
Bomiljøer	14
Attraktive arbejdspladser	16
Kultur & sundhed	18
Handelsmiljøer	20
Byrum for alle	22
Trafik	24
Vejle - lokal og global	26

# Vejle - vi skal kunne ses fra månen

## Vi udvikler særlige potentialer

Vi udvikler byens og områdets særlige potentialer på en ekstraordinær måde, så byen og området bliver kendt nationalt og internationalt for nye attraktive, markante og vidtrækkende projekter og initiativer og for at være et spændende sted at bo, arbejde i og besøge.

Vi vil være en sjov, sprudlende og eksperimenterende by og kommune, som tiltrækker sig en særlig opmærksomhed.



## Vi skaber merværdi

Vi skaber og støtter udviklingsinitiativer og investeringslyst hos borgerne og kultur- og erhvervslivet.

Vi er villige til at eksperimentere, lave forsøg og tage chancer.

Vi støtter de kreative, de unge, de innovative og ildsjælene, og slipper vildskab løs.

Vi er tolerante, tænker globalt og skaber mangfoldighed.

Vi skaber økonomisk, social og mental merværdi.

## Vi investerer strategisk

Vi skal planlægge og investere, både på det korte og på det lange sigt, så borgere og erhvervsliv ved, hvor det kan være interessant for dem at investere.

Vi skal investere i god infrastruktur og tilgængelighed, herunder også byrum, p-huse og pladser.

Vi skal investere i spændende fysiske rammer, god arkitektur og kunst for en mere dynamisk byudvikling.

Vi skal være parat til samarbejde med private om store private anlæg af offentlig og bymæssig interesse.

Vi skal lave strategisk opkøb med henblik på at sikre den ønskede udvikling.

## Kommunen går foran og viser vejen

Vi investerer med særlig styrke i Vejle by, som dynamoen og lokomotivet for udviklingen og væksten i hele kommunen og i regionen:

- **Gode og spændende bomiljøer med hver deres karakter.**
- **Attraktive arbejdspladser og uddannelser.**
- **Masser af kultur, sundhed og fritidsoplevelser.**
- **Spændende handelsmiljøer med unikke butikker og gode byoplevelser.**
- **Flot bymiljø og enestående natur.**
- **Trafik – tryk og sikker færdsel.**



# Investeringer i fremtiden



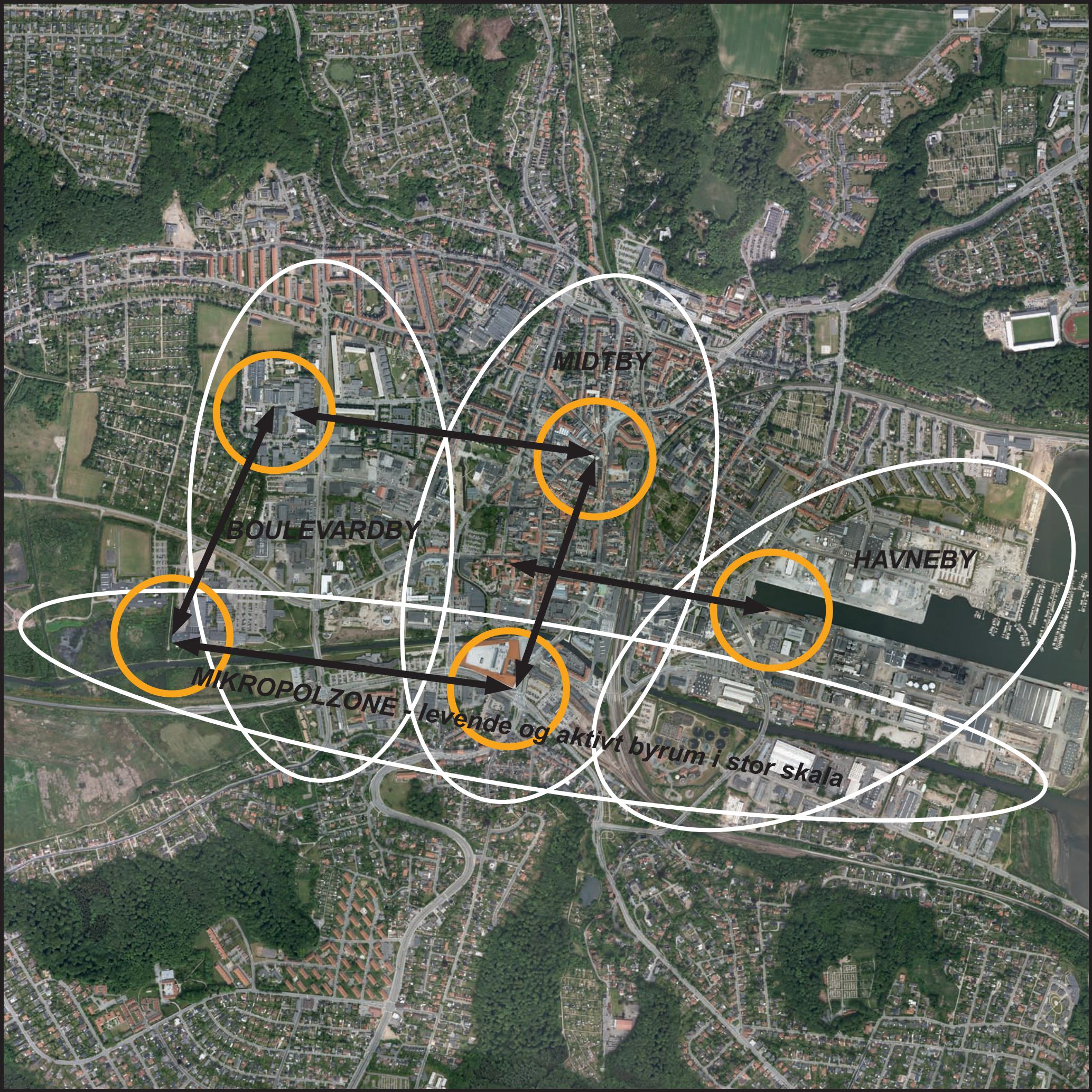
Det har længe været Vejle kommunes mål at være med til at sætte dagsordenen for udviklingen langt ud over det østjyske område. Derfor gælder det hele tiden om at have vilje og kraft til at understøtte dynamikken i Vejle gennem en rummelig og fremtidsorienteret byudvikling i Vejle Midtby. De planer og visionsideer vi skaber i dag vil være grundlaget for fremtidige investeringer.

Planerne for Vejle by er udtryk for en stærk kommunal satsning på at styrke Vejle by som kraftcenter og som drivkraft for en dynamisk udvikling for hele Vejle Kommune og for regionen.

Vi kan registrere en afledt økonomisk effekt af de seneste års kommunale planer og investeringer i Vejle. Midtbyplanens forslag og ideer har i de seneste 12 år fungeret som dynamo for mange nye kommunale og private projekter. Det gælder allerede realiserede kommunale investeringer i nye gågader, nye pladser, som Nørretorv, Søndertorv, Volmers Plads, Multipladsen Ved Anlæget, og nyt vejanlæg ved Gammelhavn, P-hus Trondûr, Økolariet, tilbygningen til Kunstmuseet og Spinderihallerne.

Og det gælder private investeringer som Den hvide Facet, Havnemøllerne, Havneparken med boliger og kontorer, butikscentrene Bryggen og Mary's, Biografen Lido, Hotel Jacob Gade, boliger i Byparken og Bølgen, De Fem Søstre og den Grønne Smaragd.

I de kommende år realiseres flere nye store kommunale og private projekter.



MIDTBY

BOULEVARDBY

HAVNEBY

MIKROPOLZONE - levende og aktivt byrum i stor skala

# Midtbyplanen

– strategi og handlingsplan for en levende og dynamisk Midtby



Vi vil forbedre bymiljøet for at skabe en mere attraktiv og rar by at færdes i til glæde for byens borgere, erhvervsliv og besøgende.

Vi vil skabe en hel by med spændende oplevelser, moderne byfunktioner og gode miljøer, så den tiltrækker flere mennesker som vil bo, arbejde, handle, studere og bruge kultur- og fritidstilbud.

Vi vil sørge for flere gode boliger, ved omdannelse, fortætning og renovering.

Vi vil skabe gode rammer og betingelser, så handelsmiljøet og erhvervs-, kultur- og fritidslivet udvikler sig.

Vi vil arbejde for en grønnere og mere bæredygtig by.

Vi vil skabe gode og varierede byrum. Mange byrum kan forbedres ved at gøre åerne og fjorden og dermed vandet mere synligt i byen. Det sker også med flere springvand og vandskulpturer.



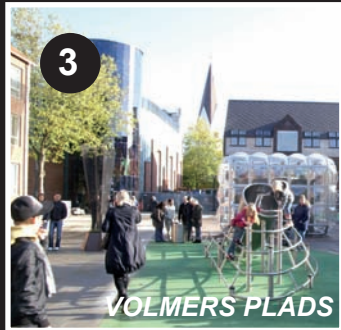
1

SPINDERIHALLERNE



2

BYPARKEN



3

VOLMERS PLADS



4

DRAGEHAVEN



5

VED ANLÆGET



6

SØNDERÅ



7

VOLMERS HAVN



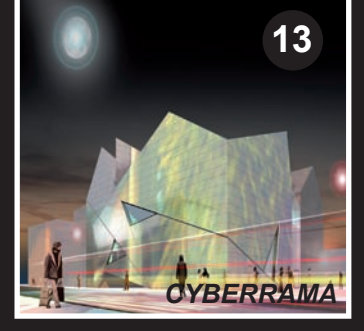
12

MARY'S



8

NØRRETORV



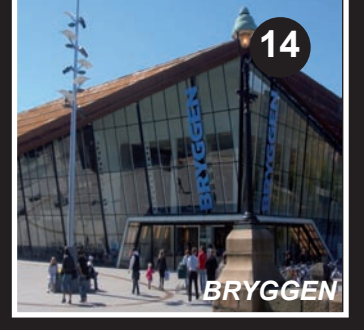
13

CYBERRAMA



9

DÆMNINGEN



14

BRYGGEN



10

UNO-K-GRUNDEN



15

LIDO



11

MARIAS PLADS



16

SØNDERTORV

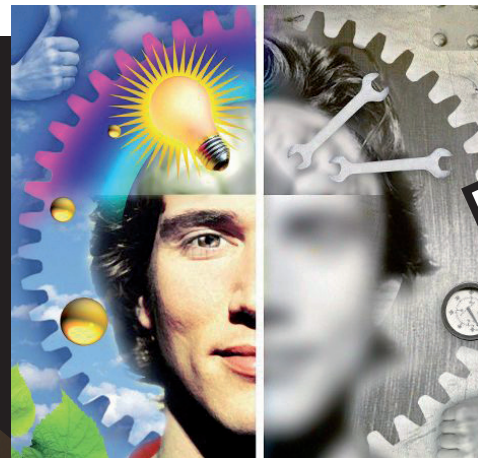
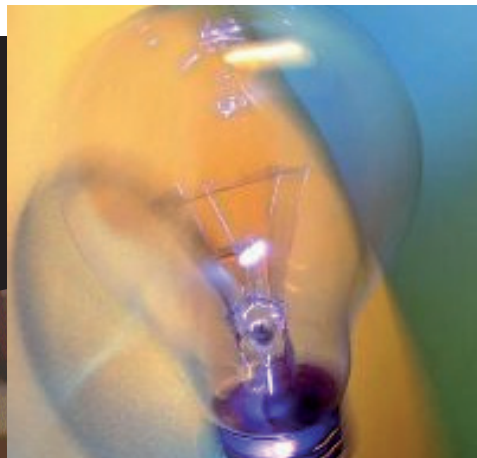


17

POST- OG DSB GRUNDEN

# Boulevardbyen

– Strategi og handlingsplan for en kreativ bydel i bevægelse



Vi omdanner løbende Boulevardbyen til en kreativ bydel med en blanding af funktioner, der tiltrækker de innovative og kreative kræfter og iværksættere, så der opstår nye kulturer og synlig dynamik.

Vi udvikler og udvider området ved DGI-Huset til et center for kultur, idræt og sundhed og vi skaber større og bedre faciliteter for konferencer og messer samt udvidet hotelkapacitet.

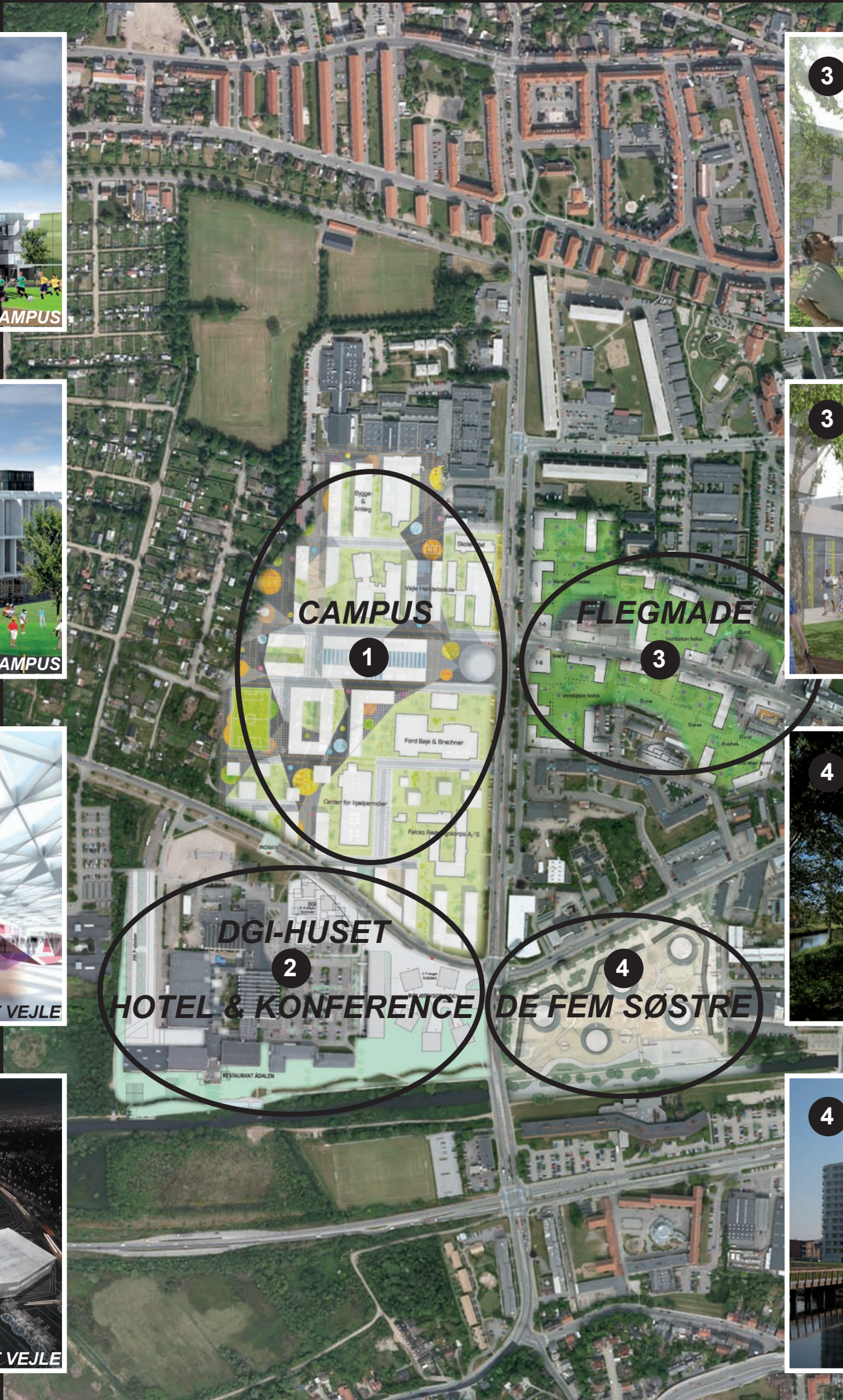
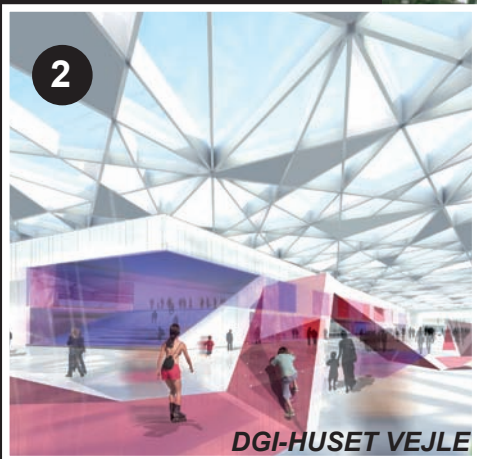
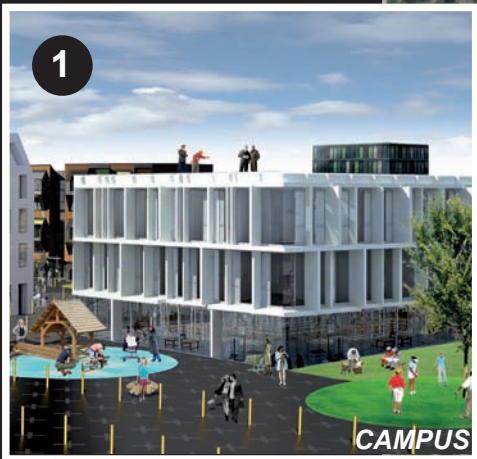
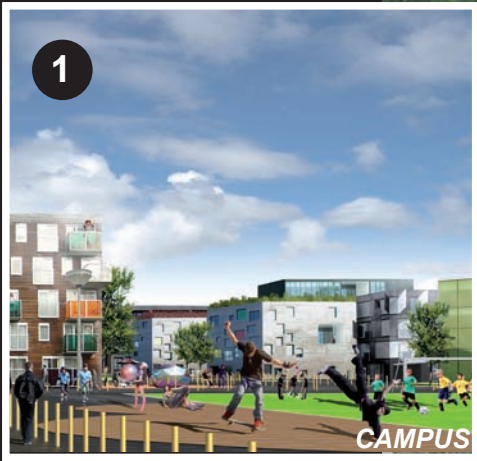
Vi udvikler området vest for Boulevarden til eksisterende og nye uddannelser og en Campusby, som indeholder boliger og servicefaciliteter til uddannelses-, iværksætter- og erhvervs miljøet.

Vi vil omdanne området øst for Boulevarden til en tættere/højere by med både boliger, erhverv og andre byfunktioner.

Vi udvikler innovative og kreative erhvervs-klynger omkring Spinderihallerne.

Vi eksperimenterer med forskellige miljøindsatser, nye energiformer, byøkologi og særlige kunst og arkitektoniske udtryk.





# Havnebyen

– strategi og handlingsplan for en maritim bydel med erhvervshavn og ny by



Vi vil arbejde på at helhedsplanen for havneområdet sikrer den fortsatte udvikling af erhvervshavnen og at de udtjente havnearealer kan udnyttes til byformål og rekreativ anvendelse, så havnen og byen dermed kobles tættere sammen.

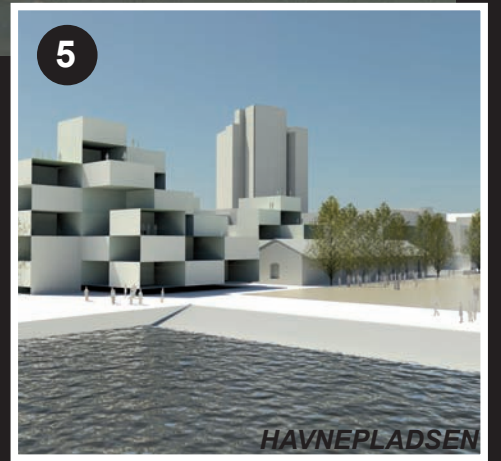
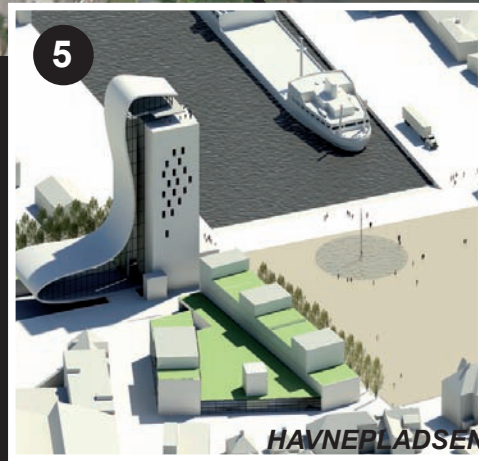
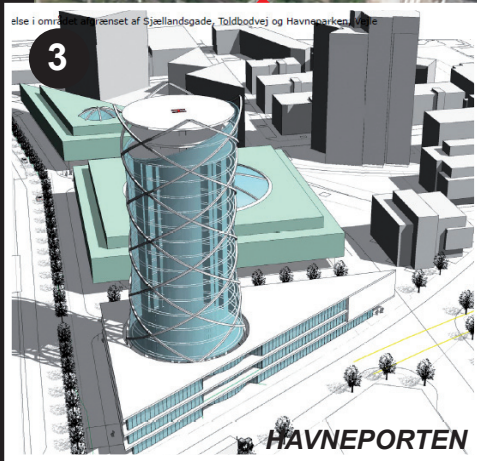
Vi har en plan for området ved lystbådehavnen, hvor der udvikles et unikt bymiljø med en kanalby. Her skal være en blanding af boliger, erhverv, kultur- og fritidsanlæg, en renoveret lystbådehavn og ny kajakklub. En stor del af området er solgt til flere bygherrer.

Vi vil styrke Vejle Havns udviklingsmuligheder som kompakt havn og udnytte indspulingsarealet til nye havnearealer.

Vi vil etablere sti og grøn forbindelse fra Havnepladsen til Bølgen og videre ad en promenade ved Bølgen og sti til Skyttehusbugten.

Vi vil omdanne områderne og butikkerne ved Sjællandsgade og Toldbodvej til lettere erhverv. På havneområdet etableres ny bebyggelse som en støjmur ift. området ved Ibæk Strandvej. Det udlægges til centerformål for større udvalgsvarebutikker, og evt. boliger i den østlige del.

Vi vil udvide Havneruten til 4 spor og føre trafikken i tunnel ved Havnepladsen. Det giver arealer, hvor der kan bygges kontorer, boliger og hotel samt en ny havneplads.



# Mikropolzonen

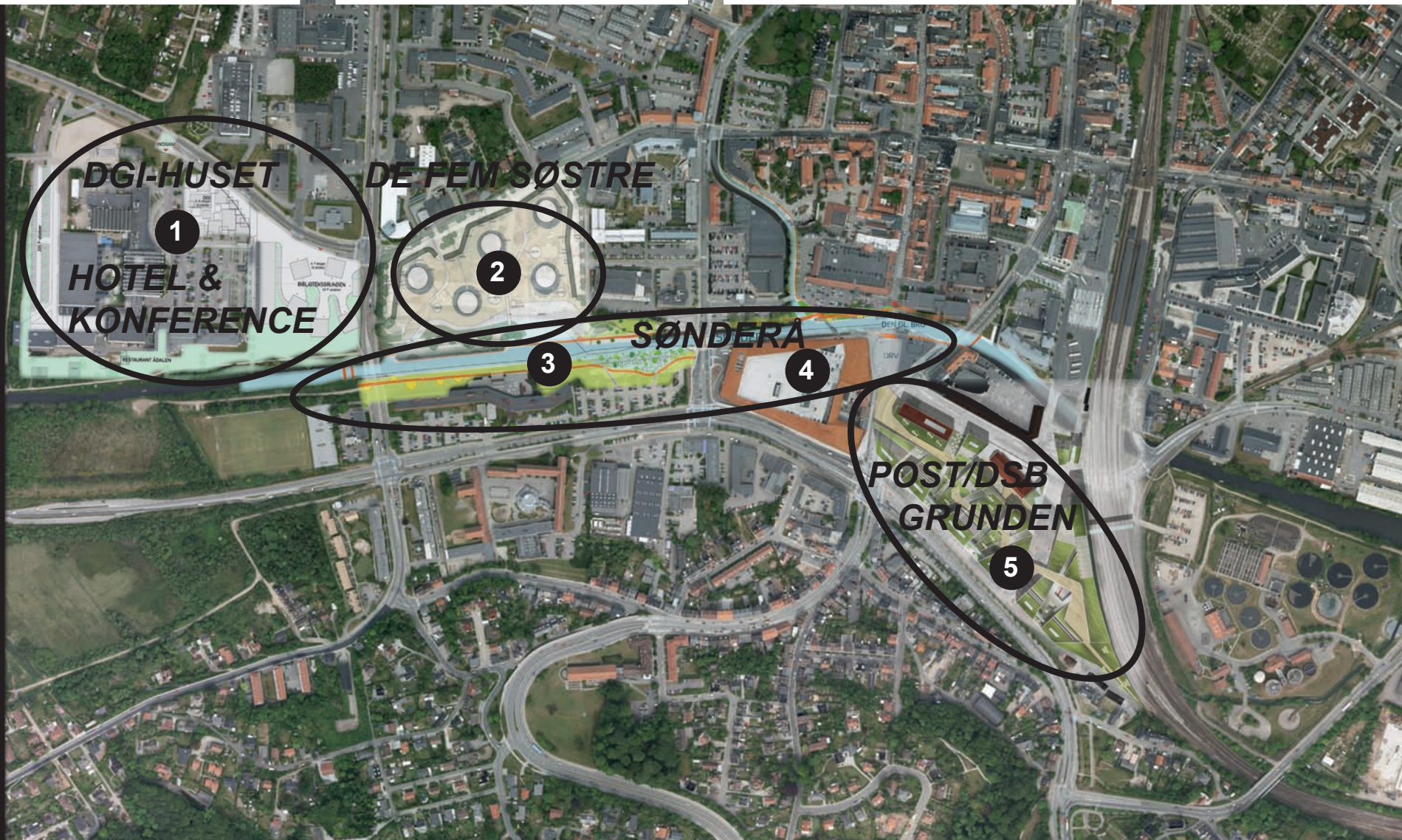
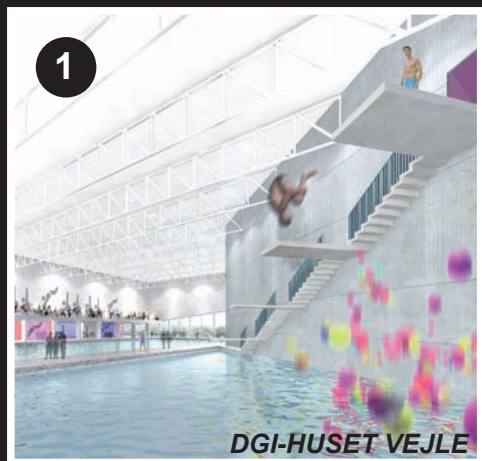
– strategi og handlingsplan for en grøn bydel i høj og stor skala



Vi har skabt en Mikropolzone som skal være ramme for store by- og oplevelsesfunktioner, der tiltrækker mange mennesker og vi udvikler Sønderå området til et spændende grønt og rekreativt/aktivt byrum med mange forskellige "scener" langs åen.

Vi udvikler Post- og DSB grunden til et oplevelsescenter med publikumsorienterede serviceerhverv og oplevelsesfunktioner evt. i form af oplevelses- og videnscentre. Her skal også være plads til videnstunge virksomheder og detailhandel.

Vi vil renovere og fortætte den eksisterende bebyggelse på nordsiden af Sønderå, så den tilpasses fremtidens behov for detailhandel og kultur- og fritidsanlæg. Det gælder Åcenteret, Enghavecenteret, Domus og endelig DGI-huset med nye idrætshaller og større konference- og messefaciliteter.



# Gode og spændende bomiljøer

- med hver deres karakter.



*Vi ønsker mere liv i byen, derfor skal der også bygges mange flere attraktive boliger i Vejle by.*

Vi ved, at Vejle by og kommunen er attraktiv som bosætningskommune for mange forskellige borgere, som også har forskellige boligbehov og boligønsker. Boligen og adressen er væsentlige for identiteten. Derfor skal hvert boligområde skal have sit karakteristiske arkitekturudtryk og med særlige herlighedsværdier i udearealerne og bydelen.

Borgerne skal have et bredt udbud af boligtyper at vælge i mellem og en større frihed til at skabe den individuelle bolig med det individuelle udtryk. Så udbuddet skal spænde mellem de eksklusive og dyre boliger og til de eksperimenterende, rå og billige boliger.

Kvalitet, kreativitet og eksperimenter i arkitekturen er nøgleord for udvikling af vore nye boligområder.

Vejle by har plads til mange nye byboliger, specielt i Havnebyen og i Boulevardbyen. Disse områder er under omdannelse fra erhverv til blandede byfunktioner. Når store dele af områderne ombygges er her plads til spændende avantgarde arkitektur og eksperimenter inden for boligbyggeri. Det gælder både boliger i den dyre skala, men absolut også boliger til unge og andre med lave indkomster. Vi søger at få en god spredning i boligstørrelserne og huslejeniveauet, så der er et boligtilbud til alle uanset indkomst.

Ved udvikling af nye boligprojekter kan der skabes et mere broget, mangfoldigt og interessant bymiljø ved at udnytte dele af den eksisterende bebyggelse.

Vi er også interesseret i at få udviklet gode boliger med særlige lavt energiforbrug og med bykologiske elementer.

## Konkret betyder det at:

**Byboligerne i Middbyen** integreres med øvrige byfunktioner og bygges som infill-byggeri, tagetageboliger og ved omdannelse af kontorer og lagerrum. Vi vil skabe et fortættet byliv ved at bygge højere på udvalgte steder og med høje krav til kvalitet i boligerne og opholdsarealerne.

**Havnebyen** udvikles med en ny og markant arkitektur. Bølgen med 115 boliger og den nye bydel ved lystbådehavnen med erhverv og boliger er undervejs. Her bliver et unikt bymiljø med fin blanding af boliger, erhverv, kultur- og fritidsanlæg. Der skal være spændende boliger til alle indkomstgrupper.

**Boulevardbyen** er et byområde, der vil blive kraftigt omdannet. Her skal bygges en **ny campusby** med uddannelser, boliger og servicefunktioner for at give bedre betingelser for et innovativt studiemiljø og for udvikling af nye uddannelser. Boligerne skal være attraktive for unge studerende, men også voksne kursister. Boligerne skal signalere et kreativt bymiljø. Arkitekturen, materialerne og sammensætningen med de øvrige byfunktioner skal give nye byoplevelser. F.eks. 30 dB(A) boliger med særlig miljø- og støjhensyn.

Området langs **Flegmade** vil også med tiden blive omdannet til blandet by, med forskellige typer boliger.



**BØLGEN**

- udbuddet skal spænde ml. eksklusive og dyre boliger og til eksperimenterende, rå og billige boliger.



**DE FEM SØSTRE**



**BOLIGER VED LYSTBÅDEHAVNEN**



**Å-PERLERNE**



**BOLIGER PÅ UNO-X-GRUNDEN**



**BOLIGER I CAMPUSBYEN**



**MØLHOLM HAVE**



**DEN GRØNNE SMARAGD VARDEVEJ**



**KANALBYEN VED LYSTBÅDEHAVNEN**



**TRIANGLEN HAVNEPARKEN**



**BOLIGER PÅ HAVNEPLADSEN**

# Attraktive arbejdspladser

- & uddannelser



*Vejle by skal have et mere internationalt erhvervs- og kulturmiljø, så byen bliver centrum for det erhvervsliv, som skal agere i det internationale erhvervmiljø.*

Vejle kommune arbejder for at hæve vidensniveauet i regionen og fremme globaliseringen ved at skabe netværk på tværs af geografi, sprog, kultur og administrative niveauer.

Det er vigtigt at uddannelsesinstitutionerne løbende udvikler deres tilbud, så de hele tiden afspejle fremtidens behov for viden, og for nye uddannelseskombinationer, herunder uddannelser på universitetsniveau.

Vejle kommune er meget stærk på iværksætterindsatsen. Vi stimulerer iværksætttermiljøerne med erhvervsservice, økonomi og fysiske rammer. De kreative iværksættere inden for kultur, IT, kunst og oplevelseserhvervene vil få bedre råderum og blive mere synlige i bl.a. i Spinderihallerne.

IT-innovation skal styrkes. Det er en af de centrale drivere i oplevelsesøkonomien, fordi flere oplevelsestyper bliver it-baserede. It-teknikken findes i computerspil, musik på mobiltelefoner, software, der sætter forbrugere i stand til at komponere musik, håndholdte computere, der formidler kunst på museet og meget mere.

Oplevelsesvirksomhederne har stor stigning i beskæftigelsen. Oplevelsesvirksomheder skaber både jobs med vellønnede stillinger til kreative og højtuddannede talenter og gode stedbundne servicejobs til den lavtuddannede del af arbejdsstyrken. Oplevelseserhvervene skaber synergieffekter mellem kultur- og erhvervsliv.

Vejle kommune vil i samarbejde med innovative virksomheder udvikle projekter og initiativer inden for videns- og oplevelseserhvervene, der kan gøre byen mere attraktiv og være med til at tiltrække nye borgere, virksomheder og stimulere turismen.

## Konkret betyder det at :

**Havnebyen** bliver det nye cityerhvervsområde for viden- og oplevelseserhverv. Arkitekturen skal være fornyende med og spille op til den unikke lokalisering. Kirk Kapitals bygning tegnet af Olafur Eliason er et spændende domicilbyggeri.

I **Kanalbyen** skal erhverv integreres med boliger, kultur- og fritidsfaciliteter, restaurationer og cafeer for at opnå et levende bymiljø med liv døgnet rundt.

**Sydkaen** fastholdes som aktiv erhvervshavn, hvor kajarealet forbedres til moderne havnedrift og udvides med ny kaj på Indspulingsarealet. **Sjællandsgade, Toldbodvej og Ibæk Strandvej** skal udvikles til et spændende erhvervmiljø med lettere erhverv med behov for en bynær lokalisering. **Havnepladsen** kan rumme ca. 25.000 m<sup>2</sup> bebyggelse, når trafikken føres i tunnel. Der kan opføres hotel, kontorer og boliger og en stor havneplads.

**Campusby** bliver et spændende uddannelsesmiljø med nye uddannelser og fællesprojekter ml. erhvervslivet og uddannelsesinstitutionerne. Uddannelsesmiljøet kan udvikles til en "videnpark og en bydel for kreative hoveder". **Guldægget**, de kloge hoveders hus, vil være byens markante fyrtårn og videncenter for innovation og samarbejde mellem erhverv og uddannelser.

**Spinderihallerne, Bizart, IT-innovation**, værksteder til iværksættere i ældre erhvervsområder, kunsthåndværkere, gallerier mv. er alt sammen iværksætttermiljøer af forskellige typer, som etableres og støttes af Vejle Kommune med lokaler, rådgivning og uddannelse.

**DGI-området** udvikles med nye conference- og messefaciliteter, hotel og private/offentlige virksomheder og klinikker for sundhed, forebyggelse og behandling.

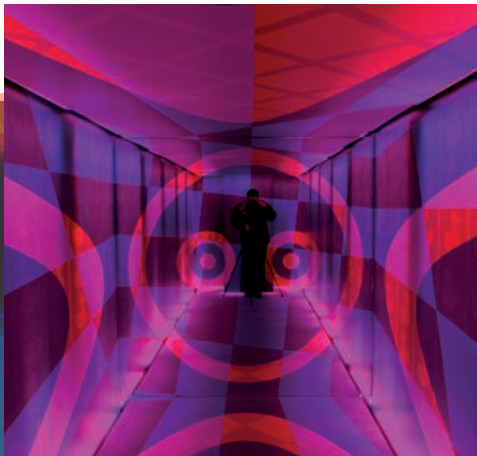
**Post og DSB-grunden** er under udvikling. Området skal have publikumsorienterede funktioner med private og offentlige virksomheder, som større detailhandelsbutikker, kontorer og vigtigst er at få et oplevelses- og videnscenter.





# Masser af kultur, sundhed

& fritidsoplevelser



**Det er af vital betydning for Vejle kommune, at vi har en markant kulturel profil**

Et spændende kulturmiljø er en stærk konkurrencefaktor mellem byerne, Vejle by skal derfor markere sig meget stærkere på kulturlandkortet. Vejle by skal være en kulturel mangfoldig by som har et levende og broget kultur- og kunstnermiljø.

De stærke kulturtilbud skal koncentreres i Midtbyen, for at opnå en synergi mellem kultur og byliv og for at give flere byoplevelser til borgere og besøgende.

Vi lever i oplevelsessamfundet. Borgernes efterspørgsel på oplevelser stiger markant og der er god økonomi i oplevelsessamfundet. Oplevelserne skabes i den intense og mangfoldige by af en bred vifte af brancher og af private og offentlige initiativer, som turisme, forlystelser, sport, arkitektur, design, spil, tv, film, teater, kunst, forlagsvirksomhed etc.

Vi skal samarbejde med oplevelsesvirksomhederne og udvikle kultur- og fritidsoplevelser, der styrker den lokale identitet, tiltrække investeringer, talenter og et stort publikum, også ud over landets grænser.

Vi vil understøtte kunstner- og kulturmiljøer, også undergrundskulturen og de eksperimenterende kunstnere i stil med øvrige iværksættere.

Sports- og fritidstilbud er vigtige i oplevelsessamfundet. Vi skal understøtte både eliten, bredden og de individuelle sportsudøvere, specielt inden for vores styrkepositioner. Udbygningen af DGI-huset med flere og bedre idrætsfaciliteter er udtryk for nogle af vore ambitioner på idrætsområdet.

Byens offentlige rum er ramme om rigtig mange aktiviteter inden for kultur, sundhed og fritid. Byen skal derfor have forskellige byrum og bedre betingelser for aktive borgere, kunstnere og de mange fritids- og kulturmiljøer.

**Konkret betyder det at :**

**DGI-Huset** udbygges og renoveres med nye haller og idrætsfaciliteter som både kan bruge til idræt, men også konferencer, messer og kulturarrangementer. Det omfatter ny idrætshal, større svømmehal og bedre fællesfaciliteter.

**Spinderihallerne** er en smeltedigel af kreative initiativer og aktiviteter med museum, børneteater, bokseklub, kunstnerværksteder og kreative iværksættere.

Der udvikles et **stort sundhedscenter** ved DGI-huset med offentlige og private virksomheder og klinikker, der arbejder bredt inden for sundhed, forebyggelse og behandling.

**Byrummet langs Sønderå** indrettes over teamet "scener ved åen".

**Ved lystbådehavnen** bliver der bedre faciliteter for maritime sportsudøvere og rekreative arealer ved fjorden.

**Byens kulturfaciliteter:** Musikteateret, Spinderihallerne, DGI-huset, Bygningen, Multipladsen, Økolariet, Torvehallerne, Lido, Domus, Spinderihallerne, Kunstmuseet, mv. skal udnyttes mere optimalt og i større sammenhænge.

Vi vil deltage i **internationale samarbejdsprojekter** omkring sportsstævner og kulturprojekter inden for udstillinger, events, musik, dans, teater mv.

Et **nyt bibliotek** udviklet til fremtidens behov for informationer, viden og oplevelser skal placeres centralt i Vejle by, hvis det flytter fra sin nuværende placering.

Kunstmuseet kan udvides med et slankt **Grafiktårn**, der kan rumme museets ene-stående grafiksamling og øverst en udsigtsplatform.



**ØPLEVELSESCENTER  
POST- OG DSB GRUNDEN**



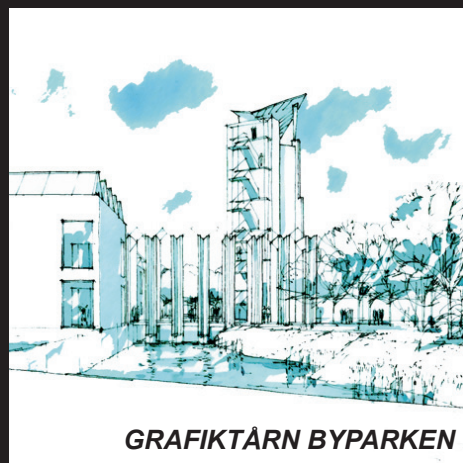
**DGI-HUSET MED IDRÆTS- OG KULTURFACILITETER**



**NATTELIV TORVEHALLERNE**



**SPINDERIHALLERNE**



**GRAFIKTÅRN BYPARKEN**



**SPINDERIHALLERNE**



**KUNSTUDSTILLING BRYGGEN**



**KAJAKKLUB**



**BOKSEKLUB**



**LYSTBÅDEHAVN**



**LYSEVENT BYPARKEN**

# Spændende handelsmiljøer

- med unikke butikker & gode byoplevelser



**Vejle er Danmarks 5 stærkeste handelsby og den har et stort handelsopland**

Kommunen og de handelsdrivende skal hele tiden arbejde for at fastholde kunderne i Vejle by og fra det store opland. Byen har nu både spændende overdækkede butikscentre og et godt butiksmix i gågader under åben himmel.

Som attraktiv handelsby skal byen have en god forsyning af spændende butikker, gode handelsoplevelser, god tilgængelighed, herunder let adgang til byen og nok parkeringspladser.

Handelsoplevelser i butikkerne skal suppleres med by- og kulturoplevelser uden for butikkerne. Butikkerne, flotte gågader, pladser til ophold og aktiviteter, cafeer og restauranter skal understøtte hinanden. De skal derfor ligge tæt sammen for at skabe et godt handelsmiljø med en blanding af oplevelser, som teater, biograf, musik, kunst og arkitektur.

Handelsgaderne og butikkerne skal derfor løbende gøres smukkere. Deres særlige karakter og stemning skal udvikles, så handelsgaderne og miljøet omkring fremtræder med en stærk storbyprofil.

Handelsgaderne skal præges af butikker med det store og brede sortiment, men absolut også af de smalle, unikke og skæve butikker. Butikscenteret Bryggen og det overdækkede butikscenter Marys tilføjer handelsbyen meget, men byen har også behov for at der udvikles butiksområder/strøg for tema- og specialbutikker og cafeer, som forhandler vin og delikatesser, kunsthåndværk, livsstilsprodukter, sport/fritid mv. Torvehandelen er en byoplevelse som gerne skal tilbage til byen evt. i moderniseret form.

Det er vigtigt at der etableres cafeer og restauranter i butiksgaderne, og at byrummene i midtbyen har en kvalitet og en udformning, så der er mulighed for mange forskellige typer ophold og aktiviteter, som at sidde, snakke og kikke, lege, spille og hvile.

## Konkret betyder det at :

Vi skal sikre et **hyggeligt og intimt handelsmiljø** med mange spændende byrum i form af smukke gå - og sivegader med oplevelser og byinventar i god kvalitet, bænke, belægning, beplantning, belysning, kunst og med udeservering ved cafeer og restauranter.

Vi skal arbejde for at fastholde et meget **koncentreret og tæt handelscenter**, hvor butikssammensætningen består af et bredt og attraktiv mix fra store kædebutikker til små unikke butikker.

Vi har planer om 2 p-huse ved Multipladsen og Marias Plads. Der opstilles info-tavler med informationer om adgangen til p-pladserne fra indfaldsvejene og i byen i øvrigt

Vi skal arbejde for **fælles initiativer og mere synergi** mellem City Vejle og byens kultur- og fritidsinstitutioner og andre relevante partnere, herunder hotel- og restaurationsbranchen samt turisme- og oplevelsesvirksomheder.

Åcentret er et ældre utidssvarende center, som vi forventer vil blive renoveret og udvidet så den unikke beliggenhed ved Sønderå og gågaden udnyttes bedre.

På Post- og DSBgrunden er der mulighed for også at indpasse butikker i det samlede projekt.



SHOPPINGCENTER MARYS



KUNST I BYEN



BRYGGEN



NØRREGADE



GÅGADEN - KUNST



BRYGGEN



LYSEVENT - BYPARKEN



FORNELSE ÅCENTRET



SØNDERGADE



SHOPPINGCENTER MARYS



MARYS



GÅGADEN - OPHOLD



NØRRETORV



GÅGADEN - BYEN SOM SCENE

# Byrum for alle

- til pause, leg, oplevelse og bevægelse



**Vejle bys smukke beliggenhed ved fjord, skræntskove og ådale skal afspejles i byen med smukke byrum, frilagte åer og grønne pladser.**

Vandet og naturen er meget synlig i Vejle by, og det vil vi bygge videre på i den fortsatte byudvikling. Vi skal udvikle byrum med koncentrerede byoplevelser, aktiviteter og gode åndehuller og hvor det er relevant også med et urbant naturindhold.

Byens rum er en meget vigtig del af byens udtryk. Gader, pladser, parker og torve binder byen sammen og giver byen karakter. Derfor arbejder vi bevidst på at skabe et flot bymiljø med spændende og gode byrum, som kan bidrage til byens liv og attraktion.

Byrummene skal være til gavn og fornøjelse både for byens borgere, byens brugere og besøgende. De skal opfylde mange behov, leg, spil, hvile, rekreation, underholdning, og meget mere. De skal appellere til alle aldersgrupper, og derfor må vi nødvendigvis have forskellige typer byrum.

Byrummene skal udformes med meget forskellig karakter afhængig af funktion og placering. Nogle skal være rå og rustikke, andre grønne og tætte. For at få nogle gode byrum med en unik udformning inddrager vi kunstnere lige fra starten i de fysiske projekter, hvor de kan bidrage til at forbedre kvaliteten og oplevelsen af det færdige anlæg.

Vi har meget vand i byen, åer og fjorden og vand omkring vore skulpturer. Og vand er altid fængslende. Vand i bevægelse fanger opmærksomheden, giver ro og stemning. Vi vil derfor fortsat gøre vandet synlig i byen i alle afskygningen, fra stier og bedre adgang til åerne, promenade ved fjorden, flere skulpturer med springvand og kanaler ved den nye bebyggelse ved lystbådehavnen.

Byen lever også om natten, hvor den på grund af belysning ser helt anderledes ud. Der er mange muligheder for at skabe en hyggelig og god stemning i byen med forskellige former for belysning. Særlige bygninger og pladser i byen kan fremhæves og gøres mere attraktive med bevidst brug af belysning eller med lyskunst.

## Konkret betyder det at :

**Vejle - Grøn og Blå, Visioner for byrum** er visioner og planer for, hvordan vi skal fortsat arbejde med udvikling af byens rum og pladser, for at skabe et intenst og flot bymiljø som kan understøtte de øvrige byfunktioner og tiltrække flere mennesker. Vi lægger meget vægt på at indarbejde bykologiske elementer, hvis det er foreneligt med byrummets funktion.

**Mikropolzonen** får et fantastisk spændende og vital byrum med udvikling af mange "scener" og mulighed for aktiviteter langs Sønderå. Området er enestående med den brede Sønderå og med mange muligheder for nye bymæssige opholdsarealer, aktivitetsområder og nye funktioner. Vi er i gang med en samlet plan for byrummet fra Vejle Ådal til Vejle Fjord.

**Havnebyen** får mange forskellige typer byrum og rekreative arealer. Vi skal skabe bedre sammenhæng og adgang til fjorden fra midtbyen med en ny park og sti-forbindelse til Bølgen, Kanalbyen ved lystbådehavnen, stranden ved Albyen og Skyttehushaven.

**Byudstyr i god design og kvalitet**, som skilte, bænke, lamper, affaldsspande og belægning signalere en velholdt, bæredygtig og flot by. Vi arbejder meget bevidst med lys og belysning af pladser, bygninger og beplantning for at fremhæve stemninger og skabe trygge og flotte omgivelser i byen om aftenen.

**Landskabet og naturen** i Vejle by og omegn er et enestående aktiv for Vejle og hele regionen. Naturen skal være en stærkere og mere synlig del af byens udtryk. Vi skal have flere grønne byrum og gjort byens facader og tage grønnere.



MARIAS PLADS - INSPIRATION



KANALBY VED LYSTBÅDEHAVNEN



PLADS VED VISSINGSGADE



VED SØNDERÅEN



RÅDHUSTORVET



SØNDERÅ



MØLLEÅ/DÆMNINGEN



GRØN VÆG I VEJLE



VED SØNDERÅEN



TEKNISKE ANLÆG SOM KUNST



KIRKETORVET

# Trafik – tryk og sikker

- til fods, på cykel eller i bil



**Vejle Midtby skal være et rart sted at færdes i for alle, uanset om man er til fods, på cykel eller er i bil.**

Vi har i mange år arbejdet med at gøre forholdene bedre for alle ved at skabe større kapacitet for biler på den ydre ring – Ring 1 (Havneruten og Boulevarden m.fl), så støj og luftforurening kan minimeres i den indre by. Når der opstår problemer på Vejlefjordbroen, ledes trafikken gennem Vejle by. Havneruten skal derfor forbedres, så vi sikrer en varig løsning for afviklingen af trafikken mellem Fredericiavej til Horsensvej.

Samtidig er der lavet større renoveringer af gade- og torve på og omkring de tre gamle gågader til glæde for alle, der ønsker at bo i midtbyen eller færdes der som borger eller turist til fods eller på cykel.

Der vil i de kommende år blive arbejdet videre med gågaderenoveringer og gennemførelse af den indre ringvej (Cityringen) omkring centrum, så denne kan gøres attraktivt som en "logisk og nem" vej med gode og overskuelige parkeringsforhold for de bilister, der har et ærinde eller bor i Midtbyen.

Når en bygade er renoveret, kommer der flere mennesker i gaden. De private ejere renoverer deres ejendomme og der kommer ofte nye funktioner som nye eller renoverede butikker, restauranter eller lignende i stueetagen.

Vi arbejder på at gøre Vejle by mere attraktiv som bosætningsby og uddannelsesby ved sikre bedre forhold for cyklister og fodgængere. Vi skal sikre os, at der er et flot sammenhængende stinet på tværs af byen, bl.a. langs åerne. Og at de planlagte nye sivegader, gågader og øvrige bygader etableres, så de matcher byen mål for høj kvalitet og flot udformning,

Inden Mølleåen på Dæmningen blev overbygget i 30'erne var der også mange, meget forskellige broer over Mølleåen. De har været inspiration for udformningen af de nye broer. I øvrigt er byens broer markante elementer i bybilledet, og de skal derfor designes med tanke på at de giver fysiske og visuelle oplevelser.

## Konkret betyder det:

**I de kommende år renoveres:** Orla Lehmanns Gade, Tønnesgade, Rådhusortet, Klostergade, den sydlige del af Vedelsgade, Kirkegade, den sidste del af Visingsgade og Grønnegade, åbning af Mølleåen frem til Havnegade, og endelig pladsen ved Havnegade/trafikterminalen og Havnegade, der bliver navlestrengen mellem Vejle Midtby og Havnepladsen.

**Busserne** skal have førsteprioritet i udvalgte kryds. Der skal laves busbaner, hvor det er muligt. Vi starter med Nørrebrogade frem mod Nørretorv.

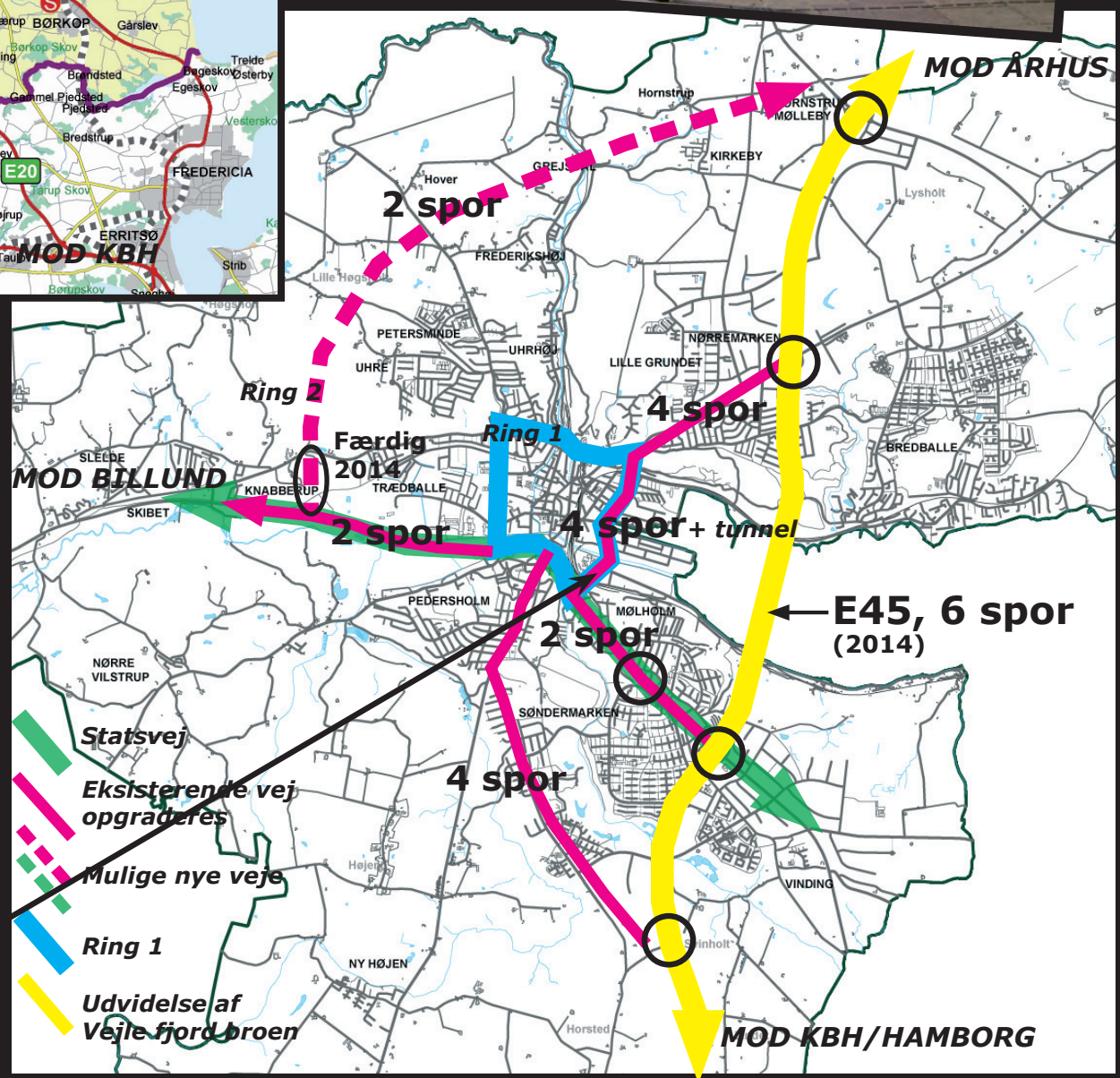
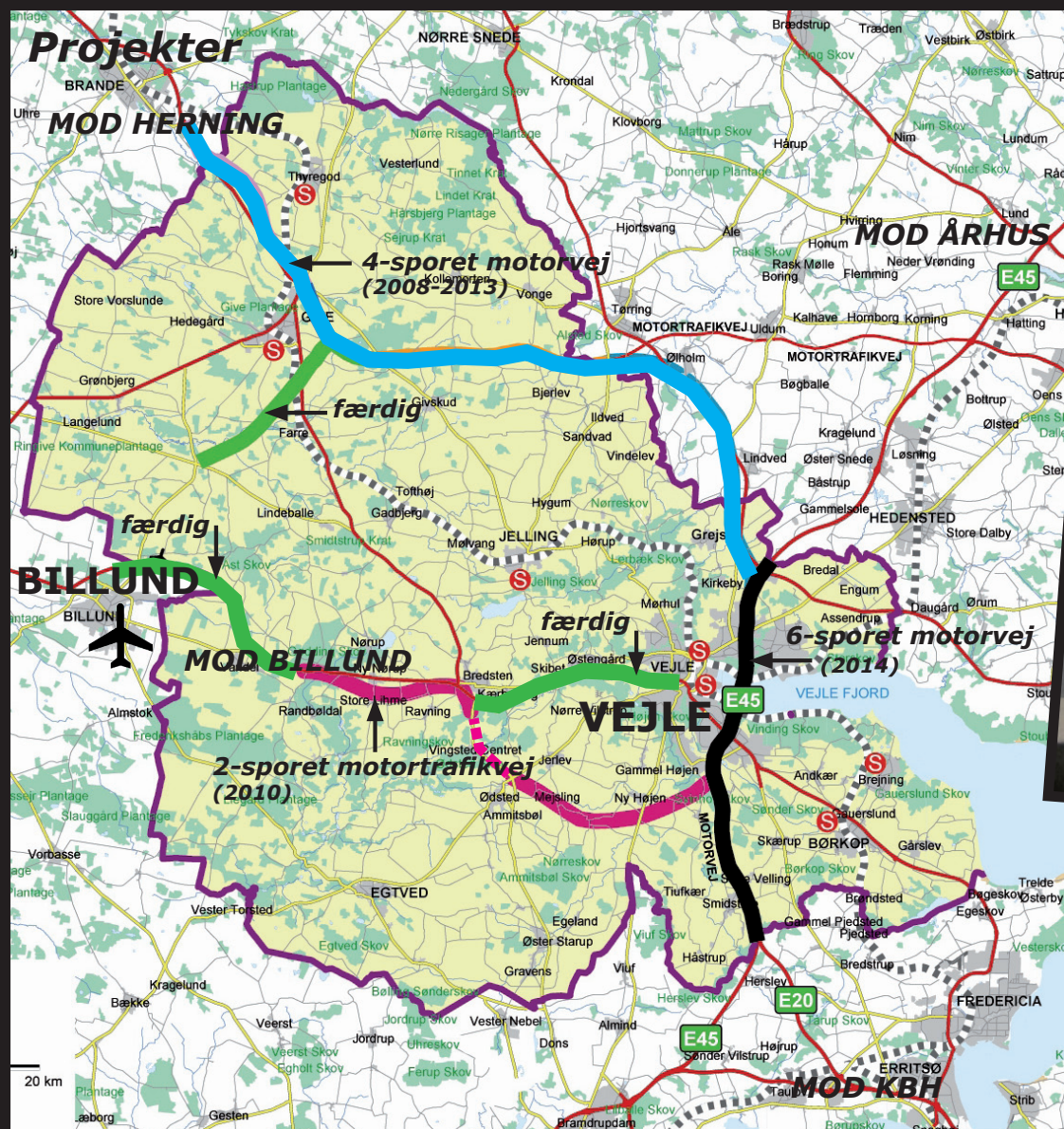
**Havneruten forbedres** – mellem Horsensvej og Fredericiavej – som er en vigtig del af Ring 1 og livsnerven for trafikken til og fra havnen. Trafikken kan føres i 4 kørespor gennem en tunnel ved enden af havnebassinet. Hele strækningen mellem Fredericiavej og Horsensvej gøres 4-sporet. Alle lastbiler fra byen til E45 ledes via tunnelen til Horsensvej mod motorvejen, så Fredericiavej aflastes for lastbiler. Dette koordineres med udbygningen af E45 mellem Vejle Nord og Vejle syd til 6 spor.

**Fredericiavej** skal kunne tage flere biler, så der bliver mindre kø. Det skal ske ved at lave færre kryds på Fredericiavej samt ved at optimere signalreguleringerne.

**Flere P-huse**, både private og offentlige, i tilknytning til Ring 0. Der kan bygges p-hus på Abelones Plads, ved Føtex parkeringspladsen/Ved Anlægget og Maria Plads kan omdannes til både park og p-huse.

**Fodgængeres og cyklisters forhold** skal løbende forbedres. Der skal være et sammenhængende grønt stinet fra fjorden til ådalen og fra Sønderå til Grejs å. Vi forbedrer stierne og områder til ophold med nye belægninger, kunst, lys og inventar til leg og aktiviteter.





Elektroniske informations-tavler ved indfaldsvejene og ved Cityringen gøre det nemmere at finde ledige p-pladser tæt på.

Tunnel under Havnepladsen vil betyde mange fordele for byens udvikling og sammenhæng. Den vil forbedre forbindelsen mellem byen, fjorden og den nye bydel med boliger, erhverv og lystbådehavn på nordsiden af Havnen.

Ved fremkommelighedsproblemer på Vejle Fjord Broen skal der sikres alternativ rute med forbedret fremkommelighed via Horsensvej, Havneruten, Fredericiavej.

# Vejle – lokal og global

*Vejle samarbejder med og inspireres af byer i hele verden*



# Inspiration fra hele verden

## Nye udfordringer

Vejle by er en vækstdynamo, som spiller stærkt ind på udviklingen i regionen og landsdelen. Og det skal byen fortsat være. For at opretholde vækst og bæredygtig udvikling og samtidig sikre at vor lokale identitet, vore styrker og byens mangfoldighed bevares, må vi være klar på hele tiden at tage nye udfordringer op. Udfordringerne ligger overalt, og mange er af international karakter.

## International konkurrence kræver samarbejde

Den kulturelle og økonomiske globalisering ændrer hele tiden de udviklingsmæssige forudsætninger og muligheder for byerne. Den øgede mobilitet i erhvervslivet, på markedet og hos den enkelte borger gør, at der er større konkurrence mellem byer, regioner og lande. Derfor er samarbejde i større regioner vigtige. Vejle er en del af den østjyske storbyregion, som skal udvikle sig til en stærk byregion med international konkurrencedygtighed og være drivkraft for vækst i Danmark sammen med Ørestadsregionen.

## Hånd om udviklingen

Samtidig er Vejle en kommune, der selv tager hånd om udviklingen. Vejle skal selv sikre sin egen unikke udvikling ved at søge inspiration i og samarbejde med byer fra hele verden. Vi skal arbejde med kreativitet og innovation for at kunne transformere nye ideer udefra, så de passer til os og skaber fremgang i vores område. Det gælder om at bevare vores lokale identitet, og hele tiden at arbejde for at skabe merværdi både økonomisk, socialt og mentalt for Vejleområdet.

lo

● Stockholm

● Helsingki

● København

burg

● Berlin

● München

● Rom

